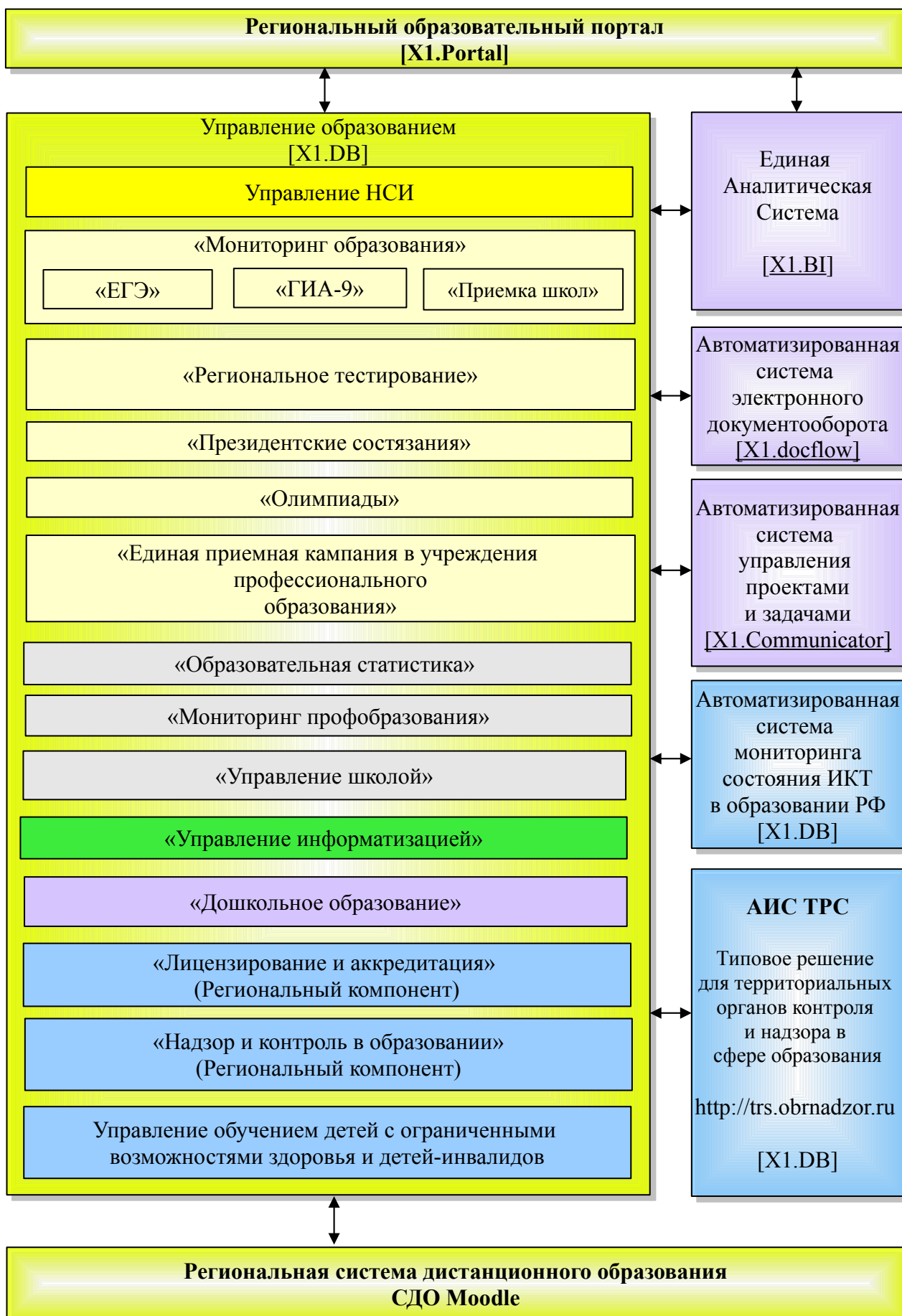


ОТКРЫТАЯ ШКОЛА

Комплексное решение для системы образования на платформе Интегрикс



«Открытая школа», с учетом взаимодействия с федеральными информационными системами, обеспечивает предоставление в электронном виде следующих услуг, предусмотренных распоряжением Правительства РФ №1993-р в ред. распоряжения Правительства РФ от 07.09.2010 № 1506-р:

1. Государственная аккредитация образовательных учреждений, расположенных на территории субъекта Российской Федерации, по всем реализуемым ими образовательным программам, за исключением образовательных учреждений, полномочия по лицензированию и аккредитации которых осуществляют федеральные органы государственной власти;
2. Прием заявлений, постановка на учет и зачисление детей в детские сады;
3. Предоставление информации об организации общедоступного и бесплатного начального, основного, среднего (полного) общего образования, а также дополнительного образования;
4. Предоставление информации об организации НПО, СПО и ДПО;
5. Предоставление информации о порядке проведения и результатах ЕГЭ и ГИА;
6. Зачисление в образовательное учреждение;
7. Предоставление информации о результатах сданных экзаменов, тестирования и иных вступительных испытаниях, а также о зачислении в образовательное учреждение;
8. Ведение электронного дневника и электронного журнала;
9. Предоставление информации об образовательных программах и учебных планах, рабочих программах и годовых календарных учебных графиках.

При разработке «Открытой школы» использованы все подсистемы платформы x1

x1.DB – основная подсистема, обеспечивающая управление системой образования. Используется для автоматизации вертикально интегрированных процессов управления, автоматизации управления и учета на уровне учреждений, решения задач мониторинга, а также оказания государственных и муниципальных услуг в электронном виде.

x1.portal – используется для обеспечения функционирования единого образовательного Интернет-портала субъекта Российской Федерации

x1.Communicator – используется для автоматизации управления проектами в региональной системе образования

x1.Docflow – используется для автоматизации документооборота внутри учреждений системы образования, а также между учреждениями и органами управления образованием, в соответствии с требованиями Российского законодательства

Основная подсистема, обеспечивающая управление сферой образования, может поставляться в следующих конфигурациях:

1. Управление НСИ
2. Мониторинг образования
3. Региональное тестирование
4. Образовательная статистика
5. Управление информатизацией
6. Дошкольное образование
7. Управление школой
8. Надзорно-контрольная деятельность
9. Управление обучением детей с ограниченными возможностями здоровья и детей-инвалидов

Минимально необходимым является использование конфигурации «Управление

НСИ». В этом случае, имея платформу и эту конфигурацию, регион сможет самостоятельно поэтапно выстраивать вертикально и горизонтально интегрированную систему управления, полностью соответствующую своим задачам, дополняя ее при необходимости новыми возможностями.

Каждая конфигурация состоит из нескольких прикладных модулей, обеспечивающих работу с системой на различных уровнях региональной системы образования:

- на уровне образовательного учреждения;
- на муниципальном уровне;
- на региональном уровне (управление образованием субъекта РФ; областные учреждения, выполняющие сервисные функции в той или иной области — центры информатизации образования, региональные центры обработки информации (РЦОИ), учреждения осуществляющие работы с детьми-инвалидами, учреждения, координирующие деятельность в сфере дошкольного образования и др.).

Любая конфигурация может быть дополнена следующими подсистемами:

1. Региональный образовательный портал
2. Документооборот системы образования
3. Управление проектами в образовании
4. Единая аналитическая система

Управление НСИ

«Управление НСИ» является основной конфигурацией Открытой школы, лежащей в основе единого образовательного информационного пространства.

НСИ (нормативно-справочная информация) — условно-постоянный компонент корпоративной информации, являющийся основой для унификации и нормализации данных, сопровождающих протекающие бизнес-процессы, а также регламентацию деятельности организации. Другими словами, нормативно-справочная информация — это информационный ресурс, формируемый внутри и получаемый, как правило, извне.

The screenshot displays the 'Реестр учреждений системы образования' (Registry of educational institutions) interface. The main table shows details for the 'Сведения о субъекте РФ' (Information about the subject of the Russian Federation) and 'Сведения об органе исполнительной власти' (Information about the executive authority). The table includes columns for 'Наименование' (Name), 'Значение' (Value), and 'Код типа ОУ' (Code of the type of educational institution).

Наименование	Значение
Субъект РФ	Псковская область
Сведения об органе исполнительной власти	
Наименование органа исполнительной власти субъекта РФ, осуществляющего надзорно-контрольные функции в образовательной сфере	Государственное управление образования Псковской области
Физический адрес органа исполнительной власти субъекта РФ, осуществляющего надзорно-контрольные функции в образовательной сфере	180001, г. Псков, ул. Некрасова, д.23
ФИО руководителя органа исполнительной власти субъекта РФ, осуществляющего надзорно-контрольные функции в образовательной сфере	Ильина Любовь Петровна
Телефон(ы) органа исполнительной власти субъекта РФ, осуществляющего надзорно-контрольные функции в образовательной сфере	8 (812) 699551
Факс(ы) органа исполнительной власти субъекта РФ, осуществляющего надзорно-контрольные функции в образовательной сфере	
Э-мэйл органа исполнительной власти субъекта РФ, осуществляющего надзорно-контрольные функции в образовательной сфере	
Организация, осуществляющая информационно-технологическую поддержку НКД	
Наименование организации, оказывающей техническую поддержку	ГУ "Региональный центр информационных технологий Псковской области"
Краткое наименование организации, оказывающей техническую поддержку	ГУ "РИЦТ ПО"
Тел. организации, оказывающей техническую поддержку	8 (8812) 661743
Должность руководителя организации, оказывающей техническую поддержку	директор
ФИО руководителя организации, оказывающей техническую поддержку	Драгунов Алексей Владиславович
Организационно-правовая форма организации, оказывающей техническую поддержку	Государственное учреждение
Фактический адрес организации, оказывающей техническую поддержку, с почтовым индексом	180017, г. Псков, ул. Кузнецкая, д.13
Юридический адрес организации, оказывающей техническую поддержку, с почтовым индексом	180017, г. Псков, ул. Кузнецкая, д.13
Э-мэйл организации, оказывающей техническую поддержку	rcit@pskovedu.ru
Факс(ы) организации, оказывающей техническую поддержку	8 (8812) 661743
Адрес(а) WWW – сайта(ов), посвященных реализации НКД в субъекте РФ	www.pskovedu.ru
Региональный центр обработки информации	
Государственная экзаменационная комиссия	
ФИО председателя ГЭК субъекта Российской Федерации	Ильина Любовь Петровна
Э-мэйл ГЭК субъекта Российской Федерации	guoltm@obladmin.pskov.ru

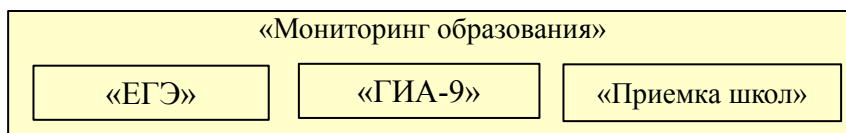
Подсистема управления НСИ помимо региональных реестров и справочников, показанных выше, содержит минимально необходимый набор федеральных справочников.

The screenshot displays the 'Справочник типов ОУ' (Reference data by type of educational institution) interface. The main table lists various types of educational institutions with their corresponding codes and names.

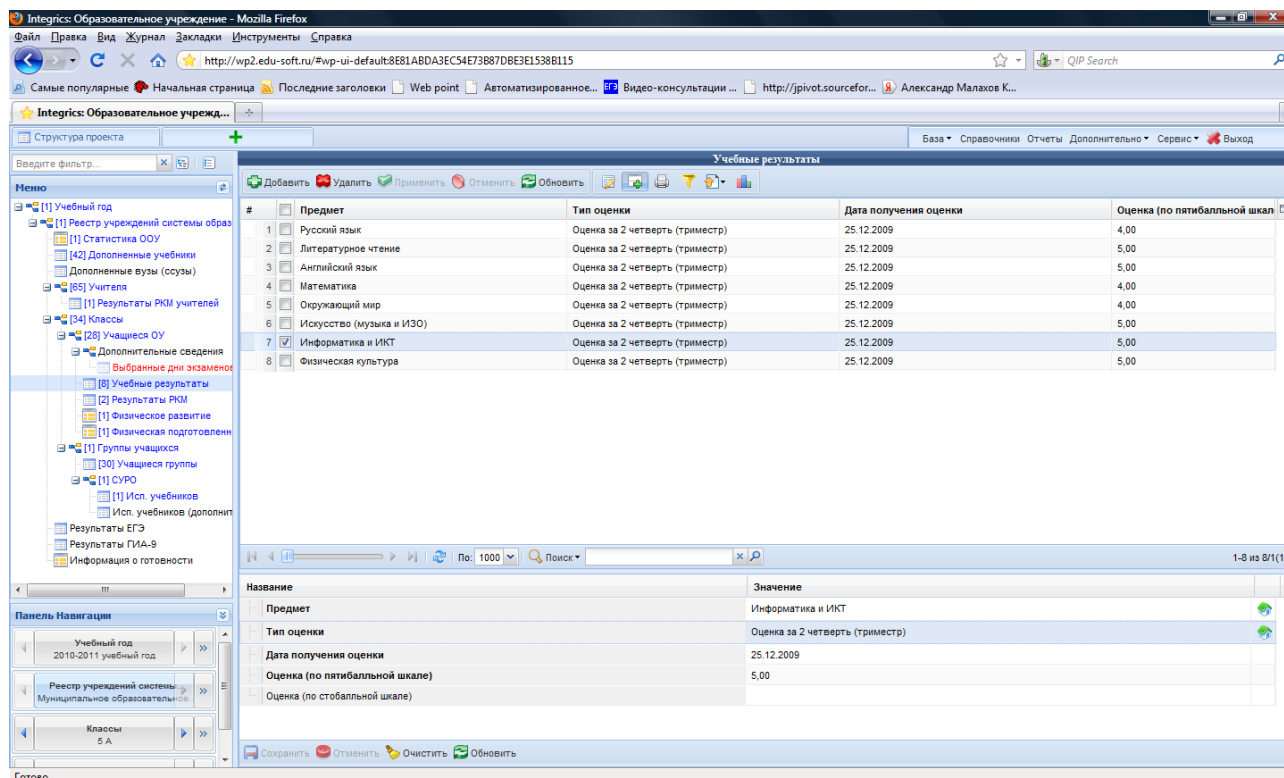
#	Код типа ОУ	Наименование типа ОУ	Код типа ОУ в АИС ЕГЭ
1	1	Дошкольные образовательные учреждения	
2	2	Образовательные учреждения для детей дошкольного и младшего школьного	
3	3	Образовательные учреждения дополнительного образования детей	
4	4	Мекешные учебные комбинаты	
5	5	Общеобразовательные учреждения	3
6	6	Общеобразовательная школа-интернат	5
7	7	Кадетские школы	6
8	8	Вечерные (сменные) общеобразовательные учреждения	4
9	9	Образовательные учреждения для детей, нуждающихся в психолого-педагогической	
10	10	Специальные учебно-воспитательные учреждения для детей и подростков с	
11	11	Специальные (коррекционные) учреждения для обучающихся, воспитанников	
12	12	Учреждения для детей - сирот и детей, оставшихся без попечения родителей/	
13	13	Оздоровительные образовательные учреждения санаторного типа для детей/	
14	14	Суворовские военные, Нахимовские военно-морские училища и кадетские (в	
15	15	Образовательные учреждения начального профессионального образования (С	8
16	16	Образовательные учреждения среднего профессионального образования (С	9
17	17	Образовательные учреждения высшего профессионального образования (В	10
18	18	Военные образовательные учреждения высшего профессионального образо	
19	19	Образовательные учреждения дополнительного профессионального образо	

Для обеспечения единства НСИ на региональном и федеральном уровне, состав НСИ «Открытой школы» совместим с составом данных ЕГЭ, а реестр образовательных учреждений интегрирован с реестром ОУ системы АИС ТРС (типовое решение для территориальных органов контроля и надзора в сфере образования). Основной задачей внедрения модуля «Управление НСИ» является обеспечение использования единого реестра ОУ в субъекте РФ, совместимого с федеральной системой ЕГЭ, с системой автоматизации надзорно-контрольной деятельности в системе образования РФ, а также с

системой мониторинга состояния ИКТ в образовании РФ.



Конфигурация «Мониторинг образования» обеспечивает оценку и управление качеством региональной системы образования, интегрированную с вертикальными процессами итоговой аттестации выпускников, проводимых в Российской Федерации — ГИА-9 и ЕГЭ.



На рисунке представлен интерфейс прикладного модуля «Общеобразовательное учреждение» при установке нескольких конфигураций:

- «Мониторинг образования»;
- «Региональное тестирование»;
- «Президентские состязания»;
- «Образовательная статистика».

Доступ к соответствующим данным, представленным в удобном для работы виде, как правило, в режиме «только для чтения» предоставляется на муниципальном и региональном уровне. При этом обеспечивается возможность построения комплексных отчетов с использованием информации по всему муниципалитету (субъекту РФ). В конфигурациях разработаны также модули «Региональный центр оценки качества образования», «Региональный центр информационных технологий в образовании», «Региональный центр спортивной подготовки», «Региональный центр образовательной статистики», а также «Мониторинг образования субъекта РФ» (для регионального органа исполнительной власти, осуществляющего деятельность по управлению системой образования) и «Мониторинг образования муниципалитета». Модули региональных центров предназначены для поддержки осуществления соответствующих функций в системе образования субъекта РФ, выполняемых отдельными организациями или структурными подразделениями. Существуют также другие прикладные модули, например «Модуль пункта проведения экзамена (ППЭ)», «Модуль пункта проверки работ ГИА-9 (ППР ГИА-9)» и другие.

«Мониторинг качества общего образования»

- ◆ Формирование единой региональной базы данных в качестве технологической основы мониторинга системы образования. Управление нормативно-справочной информацией, включая ведение региональных справочников, например — единого реестра образовательных учреждений и органов управления образованием
- ◆ Регламентированный сбор мониторинговых данных с уровня органов управления образованием и образовательных учреждений
- ◆ Публикация ведомости контроля исполнения регламента по предоставлению данных в открытом интернет-доступе (необходимо наличие модуля «Региональный образовательный портал»)
- ◆ Формирование регламентированных отчетов и построение произвольных аналитических выборок на всех уровнях региональной системы образования: в школе, муниципалитете, на региональном уровне с использованием конструктора отчетов
- ◆ Встроенная технология OLAP для анализа данных (позволяет взглянуть на сформированный аналитический отчет с разных точек зрения, используя движение мышки)
- ◆ Возможность обмена спроектированными моделями отчетности
- ◆ Полная поддержка форматов ЕГЭ, обеспечение автоматизированной технологии подготовки и проведения ЕГЭ и ГИА-9 на региональном и субрегиональном уровне, включая школу, муниципалитет, ППЭ, субъект РФ. Система обеспечивает:
 - формирование РБД ЕГЭ;
 - сверку и подтверждение выбора предметов учащимися;
 - автоматизированную консолидацию данных, получаемых от школ в региональную базу через WEB-формы или с использованием SOAP;
 - автоматизированный контроль предоставляемых данных;
 - формирование региональных и муниципальных отчетов по потребности в контрольно-измерительных материалах;
 - планирование модели сдачи ЕГЭ (распределения школ в ППЭ по дням экзаменов) на уровне муниципалитетов;
 - автоматизированная подготовка данных для программы распределения на уровне ППЭ;
 - автоматизированное предоставление данных о предварительных результатах ЕГЭ школам и учащимся;
 - автоматизированный расчет статистики с обеспечением доступа по уровням системы образования;
 - мониторинг содержания, условий и результатов обучения (СУРО);
- ◆ Приемка школ:
 - Учет состояния учреждений при подготовке системы образования к новому учебному году;
 - Мониторинг хода работ по приемке, выявляемых замечаний и их устранения на региональном и муниципальном уровне;
 - Обеспечение информирования общественности о состоянии работ по приемке образовательных учреждений к новому учебному году;
 - Подготовка отчетности о ходе приемки учреждений, в том числе по формам МОН РФ.

«Региональное тестирование»

- ◆ Ведение реестра мероприятий по проведению тестирования (региональное тестирование, оценка качества знаний в рамках аккредитации и тп)
- ◆ Описание вариантов тестов, используемых при проведении мероприятия
- ◆ Черно-белый бланк регионального тестирования (части А и Б)
- ◆ Обработка бланков с использованием комплекса Abbyy Test Reader с обеспечением

- ◆ сверки с РБД и загрузкой данных в систему мониторинга качества общего образования
- ◆ Расчет первичных баллов и шкалирование
- ◆ Расчет показателей по педагогам
- ◆ Автоматизированное формирование статистики по результатам регионального тестирования

«Президентские состязания»

- ◆ Дополнение информации об учащихсся сведениями, необходимыми для организации проведения регионального этапа президентских состязаний;
- ◆ Распечатка ведомостей для проведения состязаний;
- ◆ Внесение результатов школьного этапа состязаний в базу данных;
- ◆ Автоматизированный анализ результатов состязаний в разрезах муниципалитетов, школ и классов;
- ◆ Подготовка списков кандидатов от муниципалитетов на участие в областном этапе состязаний;
- ◆ Обеспечение доступа к информации о результатах состязаний с регионального образовательного портала (необходимо наличие модуля «Региональный образовательный портал»)

«Образовательная статистика»

- ◆ Формирование статистической базы данных в соответствии с требованиями к ведомственной образовательной статистике на основе первичных данных системы мониторинга;
- ◆ Регламентация предоставления данных, контроль работ;
- ◆ Валидизация данных;
- ◆ Интеграция с федеральной системой мониторинга ИКТ-проектов в системе образования РФ (<http://ict.edu-soft.ru>);
- ◆ Построение регламентированной статотчетности, создание собственных дополнительных регламентированных форм отчетности и построение произвольных аналитических выборок на всех уровнях региональной системы образования: в школе, муниципалитете, на региональном уровне с использованием конструктора отчетов (при анализа данных статистические сведения могут использоваться совместно с результатами оценки качества образования и другими сведениями, имеющимися в единой базе данных).

«Мониторинг профобразования»

Осуществляет практически те же функции, что и конфигурация «Образовательная статистика», но предназначена для осуществления мониторинга и формирования статистической отчетности о деятельности учреждений начального и среднего профессионального образования, подведомственных субъекту РФ.

«Управление школой»

Системы, о которых шла речь выше являются интегрированными решениями, обеспечивающими информатизацию процессов охватывающих различные уровни системы образования. Конфигурация «Управление школой» органичным образом дополняет созданную инфраструктуру и нацелена на создание информационной среды внутри школы.

Новая конфигурация, разработка которой началась в конце 2010 года, предназначена для автоматизации процессов управления общеобразовательным учреждением и оказания муниципальных услуг в сфере образования в электронном виде. Она включает в себя прикладные модули (ПМ) для делопроизводителя, завуча, классного руководителя, учителя - предметника, директора школы, школьного психолога, родителей и учащихся.

- ◆ **ПМ делопроизводителя:** регистрация приказов, входящих и исходящих документов и определение круга пользователей, получающих к ним доступ; выписка справок, кадровый учет;
- ◆ **ПМ завуча:** паспортизация ОУ, расписание звонков, распределение нагрузки и тарификация, школьное расписание, администрирование журнала замещений, контроль выполнения учителями нагрузки, ведение портфолио педагогов, анализ показателей внутришкольной системы оценки качества образования;
- ◆ **ПМ учителя-предметника:** календарно-тематическое и поурочное планирование, ведение электронного журнала, ведение журнала замещений, планирование уроков с использованием ИКТ и ЭОР (конструктор уроков с использованием ЭОР), создание материалов для электронного сопровождения очного обучения с использованием доработанной системы ДО Moodle (при использовании интегрированной с «Открытой школой» версии СДО Moodle);
- ◆ **ПМ классного руководителя:** ведение и контроль заполнения классных журналов, планирование внеурочной деятельности, взаимодействие с родителями и учащимися с использованием электронного дневника и сервисов WEB 2.0, встроенных в региональный портал, ведение портфолио учащихся, ведение блога класса и раздела (сайта) класса на региональном образовательном портале, организация регистрации родителей и учащихся в системе «Открытая школа»;
- ◆ **ПМ школьного психолога:** организация работы родителей и учащихся со специализированными методиками, взаимодействие с родителями с использованием регионального образовательного портала;
- ◆ **ПМ родителей:** доступ к электронным дневникам и портфолио детей, взаимодействие с сотрудниками ОУ с использованием регионального образовательного портала, доступ к учебным планам, программам обучения, графикам выполнения образовательного процесса, а также к контенту СДО Moodle для просмотра;
- ◆ **ПМ учащегося:** доступ к электронным дневникам, взаимодействие с педагогами, доступ ко всем интерактивным возможностям школьного сайта, а также к учебным материалам СДО Moodle;
- ◆ **ПМ директора школы:** общая информация о состоянии внедрения системы в школе, анализ показателей внутришкольной системы оценки качества образования, регламентированная отчетность и возможность построения произвольных выборок для OLAP – анализа, проведение многомерного анализа данных;
- ◆ **ПМ системного администратора:** управление системой.

Конфигурация «Управление школой» является основным источником данных для конфигурации «Мониторинг образования»

«Управление информатизацией»

«Управление информатизацией» расширяет возможности «Управления школой», позволяя на уровне каждого учреждения организовать эффективную работу по управлению информатизацией учреждения, обеспечить:

- учет (инвентаризацию) оборудования, находящегося в образовательном учреждении;
- учет всего используемого программного обеспечения и лицензий (проприетарных и свободных) на него;
- мониторинг доступности и качества работы Интернет из школы (данные попадают в единую базу данных субъекта РФ, муниципалитетов и ОУ из федеральной системы мониторинга состояния ИКТ в образовании РФ);
- мониторинг состояния ИКТ в образовательном учреждении в сравнении с муниципалитетом, субъектом РФ и среднероссийскими данными (данные попадают в единую базу данных субъекта РФ, муниципалитетов и ОУ из федеральной системы мониторинга состояния ИКТ в образовании РФ);
- генерацию учетных записей для доступа в Интернет для сотрудников школы и учащихся, персонализированный контроль работы в Интернет;
- планирование доступа в Интернет с компьютеров школы (расписание доступа с указанием классов, уроков или времени начала и окончания доступа, компьютеров, преподавателей и учащихся, получающих доступ);
- применение различных уровней доступа с разных компьютеров, в том числе — по расписанию: «белый список», доступ с фильтрацией, неограниченный доступ (по умолчанию для учащихся используется правило «белый список», за исключением работы с участием сотрудников ОУ);
- получение аналитических отчетов по использованию Интернет и других ресурсов, а также состоянию оборудования и программного обеспечения;
- коллективная работа (с участием других ОУ) над единым «белым» списком, а также дополнительным «черным» списком.

«Дошкольное образование»

Конфигурация «Дошкольное образование» обеспечивает:

- ◆ «Электронную очередь в дошкольные образовательные учреждения (ДОУ)»;
- ◆ «Мониторинг дошкольных образовательных учреждений (ДОУ)».

«Электронная очередь в ДОУ» автоматизирует предоставление в электронной форме муниципальной услуги «Прием заявлений, постановка на учёт и зачисление детей в образовательные учреждения, реализующие основную образовательную программу дошкольного образования». Возможности предлагаемой к реализации информационной системы позволяют учесть особенности ведения очереди и процедуры распределения детей в дошкольные образовательные учреждения (ДОУ) на региональном, муниципальном и учрежденческом уровнях.

Подсистема «Мониторинг ДОУ» разрабатывается для формирования данных о посещаемости дошкольных образовательных учреждений и заболеваемости воспитанников. Также обеспечивается редактирование информационных карт дошкольных образовательных учреждений: загрузки фотографий ДОУ, внесение информации о наградах и учебных достижениях воспитанников и педагогов, кадровом составе и др. информации.

Задачи, решаемые конфигурацией «Дошкольное образование»:

1. Предоставление гражданам полной, достоверной и актуальной информации об образовательных учреждениях дошкольного образования Псковской области (на основании уставных данных, данных информационной карты учреждения, в том числе - фотоматериалов, отображающих состояние учреждения).
2. Комплексная автоматизация муниципальной услуги постановки ребенка в образовательное учреждение дошкольного образования в электронной форме с возможностью доступа граждан через «Личный кабинет» на региональном образовательном портале к информации о состоянии очереди.
3. Публикация действующих нормативно-правовых актов, определяющих порядок и условия предоставления услуги постановки в очередь и зачисления в образовательные учреждения дошкольного образования муниципальных образований.
4. Ознакомление граждан с новостями дошкольного образования Псковской области.
5. Апробация и отработка механизмов межведомственного взаимодействия при реализации государственных услуг гражданам в электронной форме, в частности при оказании комплексной услуги «Регистрация рождения», в рамках которой осуществляется постановка в очередь в ДООУ.
6. Снижение общей нагрузки на специалистов муниципальных организаций-операторов очереди в ДООУ.
7. Реализация утвержденного в Регламенте и нормативных актах механизма автоматизированного распределения детей в дошкольные образовательные учреждения на основании алгоритма, утвержденного в регламенте.
8. Комплексный мониторинг заполняемости и использования мест в образовательных учреждениях дошкольного образования муниципальных образований.

**«Лицензирование и аккредитация»
(Региональный компонент)**

Информационное обеспечение лицензирования и государственной аккредитации на региональном уровне осуществляется с использованием типового решения для территориальных органов контроля и надзора в сфере образования (ТРС). Задача компонента «Лицензирование и аккредитация» заключается в:

- облегчение подготовки учреждениями-заявителями показателей и документов в электронном виде, необходимых для лицензирования (аккредитации) и обеспечение удобного доступа органа исполнительной власти субъекта РФ, осуществляющего функции надзора и контроля в сфере образования к этим показателям;
- обеспечение возможности для заявителей в целях получения услуги представлять документы в электронном виде с использованием Единого портала государственных и муниципальных услуг (функций) — «Открытая школа» обеспечивает взаимодействие с региональным (федеральным) порталом государственных услуг с использованием WEB-сервисов;
- обеспечение возможности для заявителей осуществлять с использованием системы и Единого портала государственных и муниципальных услуг (функций) мониторинг хода предоставления услуги (исполнения функции) - «Открытая школа» обеспечивает взаимодействие с региональным (федеральным) порталом государственных услуг с использованием WEB-сервисов.

**«Надзор и контроль в образовании»
(Региональный компонент)**

Конфигурация «Надзор и контроль в образовании» обеспечивает формирование единого нормативно-правового пространства в образовании. Конфигурация обеспечивает регистрацию всех нормативно-правовых актов муниципального уровня и локальных нормативно-правовых актов учреждений в едином реестре нормативно-правового обеспечения системы образования Субъекта РФ. На региональном портале обеспечивается поиск документов с учетом типов и видов документов, административно-территориального деления, реквизитов учреждений (в т.ч. дат регистрации документов). Система обеспечивает присвоение каждому зарегистрированному документу единого реестрового номера. Система является не только инструментом надзора и контроля, но и мощным инструментом управления в сфере образования.

**Управление обучением детей с ограниченными
возможностями здоровья и детей-инвалидов**

Конфигурация «Управление обучением детей с ограниченными возможностями здоровья и детей-инвалидов» обеспечивает комплексную автоматизацию на региональном уровне сопровождения обучения детей с ограниченными возможностями здоровья.

Система обеспечивает учет оборудования и установленного на нем программного обеспечения, выдаваемого детям и педагогам, обеспечивает контроль функционирования и использования Интернет, вне зависимости от способа подключения, обеспечивает управление, деятельностью регионального центра, осуществляющего работу с детьми, включая планирование и анализ предоставления услуг в сфере дополнительного и общего образования.

Система обеспечивает также в режиме реального времени мониторинг работ по установке оборудования, обучению родителей и повышению квалификации педагогов.

Важной функцией является создание индивидуальных гибких политик доступа к Интернет и образовательным ресурсам с учетом пожеланий родителей (законных представителей) каждого ребенка.